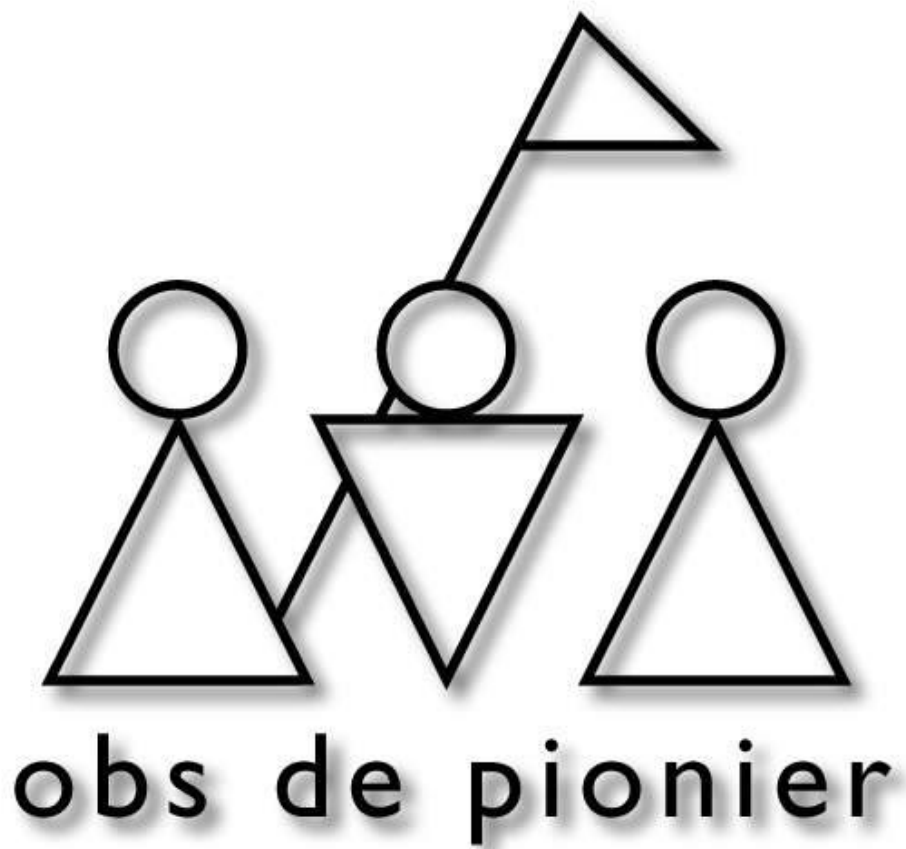


# Protocol luizencontrole



## **1. ACHTERGRONDINFORMATIE OVER LUIZEN EN NETEN**

### **1.1 Inleiding**

### **1.2 Wat zijn hoofdluizen en wat zijn de klachten?**

### **1.3 Wat zijn neten?**

### **1.4 Hoe krijg je luizen?**

### **1.5 Hoe “besmettelijk” zijn hoofdluizen?**

### **1.6 Taboes rondom hoofdluis**

### **1.7 Effectieve methodes**

## **2. LUIZENCONTROLE OP DE PIONIER**

### **2.1 Luizenouders**

### **2.2 De controles**

### **2.3 Afspraken bij constatering hoofdluis/verse neten**

### **2.4 GGD**

### **2.5 Schoolverzuim en leerplicht**

## **BIJLAGE 1: INFORMATIEBRIEF VOOR OUDERS**

## **BIJLAGE 2: BERICHT OP SOCIAL SCHOOLS BIJ CONSTATERING HOOFDLUIS/NETEN**

## 1. ACHTERGRONDINFORMATIE OVER LUIZEN EN NETEN

### 1.1 Inleiding

Om hoofdluis goed te kunnen bestrijden is het van belang wat meer te weten over de hoofdluis en zijn kenmerken en eigenschappen. Hoofdluis komt al eeuwenlang voor. Het komt vooral bij jonge kinderen voor. Echter ook volwassenen kunnen met hoofdluis besmet raken. Hoofdluis verspreidt zich heel gemakkelijk, vooral onder kinderen. De hoofdluis wordt overgebracht door direct lichamelijk contact.

### 1.2 Wat zijn hoofdluizen en wat zijn de klachten?

Hoofdluizen zijn kleine, grijsgrauwe beestjes van ongeveer 3 mm lengte. Ze voeden zich met bloed uit de hoofdhuid en komen alleen bij mensen voor. Ze leven dicht bij de hoofdhuid en tussen de hoofdharen. Iedereen die niet volledig kaal is, kan ze krijgen. Luizen maken geen onderscheid tussen schoon en vies, lang of kort haar. Ze kunnen zich met hun pootjes heel stevig aan het haar vasthouden, ook tijdens het wassen. *Regelmatig wassen helpt niet tegen hoofdluis!* Een volwassen hoofdluis leeft ongeveer 20 dagen op het hoofd. Hoofdluizen overleven slechts kort buiten de mens.

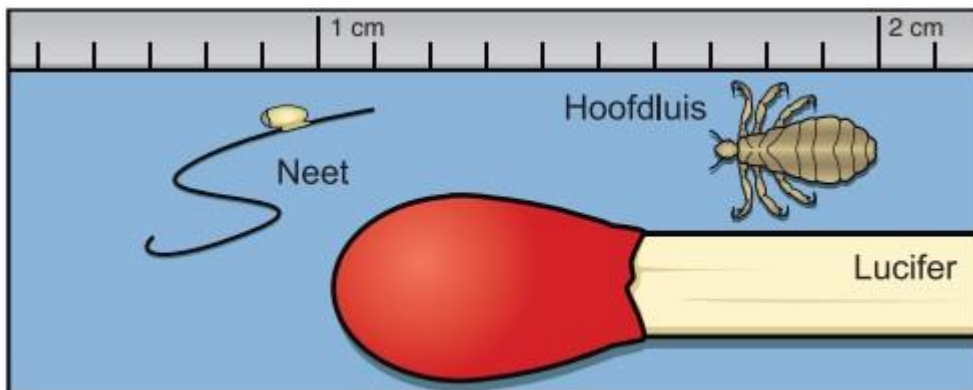
Voor zover bekend dragen hoofdluizen geen ziekten over, ze veroorzaken in principe alleen maar jeuk. Bij de eerste besmetting treedt de jeuk pas na één of twee weken op. Dit heeft te maken met de aanmaak van antistoffen in het lichaam. Bij een volgende besmetting treedt de jeuk vrijwel direct op. Bij sterke verluizing kan een kluwen van haren ontstaan. Mensen met een langdurige hoofdluis besmetting hebben vaak geen of weinig last van jeuk. Jeuk op het hoofd is altijd een reden om na te kijken of er hoofdluizen en neten te zien zijn. Door krabben kunnen wel wondjes en infecties op de hoofdhuid ontstaan. Hoofdluizen zijn andere luizen dan kleding-, schaam- en plantenluizen.

Een volwassen luis is ongeveer zo groot als een sesamzaadje en bruin-grijs van kleur.





Onderstaande afbeelding van de RIVM laat zien hoe groot een hoofdluis ten opzicht van een neet is. Doordat een neet tegen het hoofdhaar aanleeft is deze makkelijker te zien dan een supersnelle hoofdluis.



### 1.3 Wat zijn neten?

Vrouwelijke volwassen hoofdluizen leggen zo'n 4 tot 8 eitjes per dag: dit zijn de neten. Waar neten zitten, zijn meestal ook luizen. De vrouwelijke hoofdluis plakt de neten met een niet in water oplosbare kitstof vlak bij de haarinplant. De neten zijn tonvormig en ca. 0,8 mm lang. Luizen hebben een voorkeur voor warme, vochtige en donkere plekken op de hoofdhuid zoals onder de pony, achter de oren en in de nek. Daar leggen ze ook de neten. De neten komen na 7 tot 9 dagen uit. Na 7 tot 9 dagen beginnen nieuwe luizen ook met neten leggen, het is dan ook niet verwonderlijk dat het aantal luizen op een hoofd in korte tijd sterk kan toenemen.

Neten op donkerhaar zijn grijsig en op lichthaar wittig. Gelukkig zijn neten (ofwel de luizen eitjes) vaak wit van kleur. Anders dan bijvoorbeeld roos, huidschilfers of eczeem zitten neten goed aan het hoofdhaar gehecht. Daarom zijn neten niet uit te kloppen of weg te blazen. Neten kunnen overal verspreid in het haar zitten. Na een aantal dagen kruipen de luizen uit de cocon en blijven er dode neten achter. Deze dode neten zijn verder ongevaarlijk. Dode neten groeien met het hoofdhaar mee en zijn dan ook makkelijker te zien dan luizen eitjes waarin de nimf nog uit moet komen. Als het haar groeit, komen neten steeds verder van de hoofdhuid af. Met het blote oog is het moeilijk onderscheid te maken tussen levende neten en neten die leeg zijn. Neten die meer dan 1cm van de hoofdhuid af liggen zijn lege (of oude) neten.

Nb. Bij opgestoken haar kunnen ook verse neten wat verder van de hoofdhuid zitten!



*Wat is het verschil tussen een bruine en witte neet?*

Een neet is een doorzichtig eitje met daarin een larve. De larve is donkerbruin van kleur waardoor de neet bruin oogt. Na 7 tot 10 dagen komt het eitje uit. Het lege doorzichtige schilletje dat achterblijft oogt wit. Witte neten zijn dus lege eitjes, bruine neten zijn eitjes met een (mogelijk levend) larfje er in.



#### **1.4 Hoe krijg je luizen?**

Luizen kunnen niet springen of vliegen. Het zijn ‘overlopers’ die van de ene naar de andere persoon lopen. De besmetting vindt plaats door direct haar-haarcontact. De rol van overdracht via kammen, mutsen, jassen, petten, sjaals, koptelefoons, knuffels en beddengoed is nooit wetenschappelijk aangetoond. Iedereen kan besmet worden! Omdat kinderen veel bij elkaar in de buurt komen en tijdens het spelen vaak direct contact hebben, komt een hoofdluisbesmetting het meest voor bij kinderen tussen 3 en 12 jaar.

#### **1.5 Hoe “besmettelijk” zijn hoofdluizen?**

Zolang er levende luizen of niet uitgekomen neten op het hoofd aanwezig zijn, blijft iemand besmettelijk. Hoofdluizen kunnen zich snel vermenigvuldigen. Bij een directe en zorgvuldige bestrijding kan de luis ook betrekkelijk snel weer verdwenen zijn. Hoofdluis en de neten moeten dan ook zo snel mogelijk behandeld worden. Hoe langer men wacht met bestrijding, hoe groter de kans is dat de luis overloopt naar anderen. Hoofdluizen die op spullen worden aangetroffen spelen een verwaarloosbare rol in besmettelijkheid.

#### **1.6 Taboes rondom hoofdluis**

Het is erg belangrijk de luizen uit de taboesfeer te halen en hierover openlijk te praten met kinderen. Hoofdluis is beslist geen drama en niemand hoeft zich iets te verwijten als een kind hoofdluis heeft opgelopen. Het krijgen van hoofdluis heeft niets te maken met hygiëne.

## 1.7 Effectieve methodes

*Waar is de nat kam methode effectief voor?*

Als controle: De nat kam methode is de meest betrouwbare manier om op hoofdluis te controleren. Mits correct toegepast, kunnen volwassen luizen altijd uitgekamd worden. Ook kan een deel van de neten uitgekamd worden.

Als behandeling: Ook als behandeling kan deze methode effectief zijn. Hiervoor is het noodzakelijk om gedurende minstens 2 weken, dagelijks een half uur, te kammen. De nat kam methode is bewezen effectiever dan anti-luizenmiddelen, en bovendien volkomen veilig.

*Waarom nat en met crème?*

Voor alle haartypes is het belangrijk om het haar te bevochtigen en er veel crème in aan te brengen. Het kammen wordt er minder pijnlijk door en de crème maakt het voor de luis onmogelijk om snel weg te lopen van de kam. Ook de kleine nimfen en neten blijven eerder in het schuim hangen waardoor er meer uitgekamd worden. Hiervoor is wel een zeer dikke crèmestructuur nodig. Is de crème te vloeibaar dan kunnen luizen en nimfen alsnog ontsnappen.

*Is de nat kam methode als behandeling altijd effectief?*

Nee. Het is de meest effectieve methode, maar het is geen garantie dat u ermee van uw hoofdluis afkomt. Simpelweg omdat een “neten”kam niet effectief genoeg is tegen neten. Een neet is net zo breed als een haar, dus waar een haar doorheen glijdt, kan de neet ook doorheen.

Heel vaak hoort of leest men: “als je maar goed genoeg kamt, kom je er altijd van af!” Dit is pertinent onwaar en helpt juist taboes en stigma’s in de hand voor de velen die er ondanks maandenlang (correct!) kammen niet van af komen. Wanneer hoofdluis in een later stadium ontdekt wordt zijn er reeds veel neten waardoor het zeer lastig kan zijn om er d.m.v. kammen vanaf te geraken. Ook is haartype/structuur van invloed op de effectiviteit van kammen.

Onafhankelijk onderzoek heeft aangetoond dat 38%-57% van de correct gekamde personen na 2 weken dagelijks kammen luizenvrij is.

## **2. LUIZENCONTROLE OP DE PIONIER**

### **2.1 Luizenouders**

Aan het begin van het schooljaar wordt in iedere groep gevraagd naar luizenouders. De voorkeur is om per groep minimaal 2 luizenouders te hebben. Een van de luizenouders wordt het aanspreekpunt voor de groepsleerkracht en de andere luizenouders van de groep en zorgt voor de onderlinge afstemming (afspraken van luizencontroles, terugkoppeling naar de groepsleerkracht na controles e.d.)

De groepsleerkracht zorgt voor een klassenlijst waarop de luizenouders tijdens iedere controle kunnen registreren welke kinderen gecontroleerd zijn en wat er geconstateerd is. Vanuit school is Dettol beschikbaar. Indien ouders een specifieke voorkeur hebben voor materiaal om te controleren (luizenkam, satéstokjes o.i.d.) kunnen zij dit aangeven bij de groepsleerkracht en zal de directie bepalen of dit aangeschaft kan worden.

N.B. vanuit de GGD wordt geadviseerd om met de handen per haarlok te controleren, dit zou het meest effectief zijn.

De luizenouders gaan discreet om met de informatie omtrent constatering hoofdluis/neten bij een leerling in de klas. Als school zijn we heel blij met de hulp van de luizenouders!

### **2.2 De controles**

De luizenouders uit de klas controleren de kinderen op de aanwezigheid van neten en luizen. Het is van belang dat de luizenouders onderscheid kunnen maken tussen verse neten en oude / behandelde neten. We spreken van een oude neet als deze zich meer dan 1 cm of verder van de hoofdhuid bevindt. Let op: bij opgestoken haar kunnen verse neten verder van de hoofdhuid zitten.

#### Standaardcontrole

De standaardcontroles worden na iedere vakantie uitgevoerd. Bij een standaardcontrole worden alle groepen van de hele school gecontroleerd. De groepsleerkracht geeft aan de luizenouder die het aanspreekpunt is door of er meldingen van hoofdluis/neten bij kinderen in de groep zijn gedaan. Als een leerling afwezig is tijdens de standaardcontrole, zullen de groepsleerkracht en luizenouders onderling moeten afspreken wie de leerling controleert zodra hij/zij weer op school aanwezig is.

#### Tussentijdse melding

Als gedurende het schooljaar een melding van hoofdluis bij een leerling wordt gedaan door de ouders/verzorger, dan zal de luizenouder die het aanspreekpunt is geïnformeerd worden door de groepsleerkracht en zal een standaardcontrole ingepland worden.

#### Hercontrole

De hercontrole vindt plaats 2 à 3 weken na de standaardcontrole, alleen als tijdens de standaardcontrole hoofdluis/levende neten zijn geconstateerd. Zo krijgen de ouders de gelegenheid hun kind goed te behandelen. In een groep waar wel hoofdluis/neten zijn geconstateerd wordt alle kinderen uit de groep gezien voor een hercontrole.



Er vindt éénmaal een hercontrole na een standaardcontrole plaats, ook als tijdens de hercontrole hoofdluis/neten worden geconstateerd. Ouders/verzorgers uit de groep zullen daarna op eigen verantwoordelijkheid het eigen kind moeten controleren. Als een leerling afwezig is tijdens de hercontrole, zullen de groepsleerkracht en luizenouders onderling moeten afspreken wie de leerling controleert zodra hij/zij weer op school aanwezig is.

### 2.3 Afspraken bij constatering hoofdluis/verse neten

1. De ouders van de luizencontrole en de groepsleerkracht plannen een datum voor de hercontrole.
2. De betreffende ouder/verzorger van het kind wordt door de groepsleerkracht op de hoogte gebracht met het dringende verzoek het kind zo snel mogelijk na schooltijd te behandelen.
3. In Social Schools plaatst de groepsleerkracht het onderstaande bericht in de eigen groep en voegt de informatiebrief voor ouders toe.

*Beste ouders/verzorgers,*

*Vandaag is in onze klas een luizencontrole gehouden. Hierbij is hoofdluis en/of verse neten geconstateerd. Wij verzoeken u om uw kind minimaal 1 keer per week te controleren op hoofdluis/neten. In de bijgevoegde brief vindt u hier meer informatie over. Er zal een hercontrole in de groep plaatsvinden op ..... Alvast bedankt voor uw medewerking.*

*Met vriendelijke groet,  
Naam leerkracht*

4. Na 2 of 3 weken vindt de hercontrole plaats. Indien hoofdluis/verse neten worden geconstateerd, volgt wederom stap 2 en 3 zoals hierboven beschreven maar met een aangepaste tekst op Social Schools:

*Beste ouders/verzorgers,*

*Vandaag is in onze klas de hercontrole voor hoofdluis gehouden. Hierbij is wederom hoofdluis en/of verse neten geconstateerd. Wij verzoeken u om uw kind minimaal 1 keer per week te controleren op hoofdluis/neten. In de bijgevoegde brief vindt u hier meer informatie over. De eerstvolgende luizencontrole zal, volgens het protocol, plaatsvinden na de volgende schoolvakantie. Alvast bedankt voor uw medewerking.*

*Met vriendelijke groet,  
Naam leerkracht*

## **2.4 GGD**

Bij herhaaldelijke constatering van hoofdluis bij een leerling/gezin neemt de groepsleerkracht contact op met de directie om de situatie te bespreken. De directie van de school kan contact opnemen met de jeugdverpleegkundige van de GGD voor verdere begeleiding van de betreffende ouders/verzorgers en advisering voor op school, indien de directie dit wenselijk acht.

## **2.5 Schoolverzuim en leerplicht**

Op grond van de wet is het niet mogelijk een kind met hoofdluis van school te weren. Op grond van de wet is het tevens niet mogelijk dat ouders hun kinderen thuishouden, omdat er hardnekkige hoofdluis op school heerst.



November 2019

Tip: Bewaar deze brief goed

Beste ouder(s)/ verzorger(s),

Helaas worden we – zoals op vele scholen – ook op de Pionier regelmatig geplaagd door hoofdluis. Ouders horen van apothekers of drogisten verschillende verhalen. Wij hebben al deze verhalen nogmaals op een rijtje gezet en hebben van de verpleegkundige van de GGD het volgende advies gekregen, waarbij wij u vragen dit ook dringend op te volgen.

Neten en luizen worden namelijk resistent tegen allerlei middeltjes. Shampoo en/of lotion alleen is **echt niet** voldoende. Wij hopen dat u - na het lezen van onderstaande bericht - deze adviezen vult opvolgen, want volgens de GGD kan men alleen op deze helaas wel zeer langdurige manier verlost worden van dit probleem.

#### Eerst wat wetenswaardigheidjes over de luis.

Een luis houdt van de lichaamstemperatuur van mensen. Zonder warmte kan de luis niet langer dan 55 uur leven. Een luis leeft ongeveer 4 –6 weken. En legt zo'n 6 tot 8 eitjes per dag, dit zijn de neten. Luizen leggen de neten dicht tegen de hoofdhuid aan. Neten kleven vast aan de haren en lijken op zoutkorreltjes. Niet te verwarren met roos en huidschilfers, roos en huidschilfers zijn los, neetjes kleven vast. Na 7-10 dagen komen de neten uit en dan is de jonge luis na 8 tot 10 dagen zelf instaat om eitjes te leggen. Neten kunnen buiten de hoofdhuid maximaal 6 weken overleven. Dit betekent dat haar met een neet eraan vast, b.v. in een kam of op kleding, na een paar dagen gewoon uit kan komen en de luis op zoek gaat naar een nieuwe gastheer.

#### Controleren

Als u controleert op hoofdluis, kijk dan goed tussen de haren en op de hoofdhuid. Vooral in de haren achter de oren en in de nek. De hoofdluizen zijn zo groot als een sesamzaadje en bewegen. Ziet u doorzichtige of grijswitte puntjes die aan de haren kleven? Dat zijn de eitjes van de hoofdluis (neten). Als u hoofdluis heeft ontdekt, controleer dan ook alle gezinsleden, en vertel directe contacten dat u of een van uw gezinsleden hoofdluis heeft. Denk hierbij aan school, kinderopvang, ouders van vrienden van de kinderen, sportclubs, opa's en oma's etc. Zij kunnen zich dan ook (laten) controleren op hoofdluis.

#### Behandelen

De beste aanpak is om het haar twee weken lang 2 keer dag goed door te kammen met een fijntandige kam. Het duurt 10 dagen voor een eitje van een hoofdluis uitkomt. De eitjes zijn moeilijk te verwijderen, maar hoofdluizen blijven in de luizenkam achter. Als u twee weken elke dag kamt, kunt u alle hoofdluizen verwijderen.

#### Hoe kunt u kammen?

- Maak het haar nat en verdeel eventueel crèmespoeling door het haar. Het kammen gaat makkelijker als u crèmespoeling gebruikt. Kam met een gewone kam of borstel eerst de klitten uit het haar.
- Houd het hoofd voorover, boven een wasbak of een wit stuk papier. Kam het haar met een fijntandige kam (zoals een luizenkam) van achter naar voren, begin telkens dicht bij de

hoofdhuid. De hoofdluizen zitten namelijk op de hoofdhuid. Zorg dat u elke haarpluk doorkamt.

- Veeg de kam regelmatig af aan een stuk keukenpapier of papieren zakdoek. Gooi deze na afloop weg.
- Neten kunt u verwijderen met de nagels. Eventueel kunt u de neten deppen met een doekje waar azijn op zit. Dan laten de neten makkelijker los.
- Spoel de crèmespoeling uit het haar.
- Maak de kam na gebruik goed schoon met water en zeep.

U kunt deze behandeling eventueel combineren met een antihooftluismiddel. Ook dan is het belangrijk dat u twee weken lang 2 keer per dag het haar doorkamt. U kunt het beste een antihooftluismiddel gebruiken waar dimeticon in zit. Hoofdluizen worden steeds vaker ongevoelig voor antihooftluismiddelen met malathion of permetrine.

#### Waarom moet ik 2 weken lang 2 keer per dag kammen?

De neten zijn moeilijk te verwijderen met kammen. Na 7 tot 10 dagen komt de neet van een hoofdfluis uit. Dan kruipt een jonge hoofdfluis uit het ei. Deze jonge hoofdfluis is wel te verwijderen door te kammen met een fijntandige kam. Als je twee weken lang twee keer per dag dagelijks kamt, verwijder je alle hoofdluizen voordat ze nieuwe eitjes kunnen leggen.

#### Wat als hoofdfluis na 2 weken behandelen niet weg is?

Als je kort na de behandeling weer hoofdfluis ontdekt, hoeft dit niet te betekenen dat de behandeling niet heeft gewerkt. Er kan ook sprake zijn van een nieuwe besmetting. Je kunt dan opnieuw behandelen.

#### Zijn er extra maatregelen in de omgeving nodig?

Nee, luizen verspreiden zich door van het ene haar naar het andere haar te lopen. Een hoofdfluis die niet meer op een hoofd zit, kan niet lang overleven. Er zijn daarom weinig aanwijzingen voor verspreiding via beddengoed of jassen. Het effect van maatregelen zoals het wassen van beddengoed, knuffels, jassen en het stofzuigen van de auto is dan ook onvoldoende bewezen. Ook het gebruik van een luizencape of luizenzak draagt niet bij aan het voorkomen van de verspreiding van hoofdfluis.

#### Werkwijze op de Pionier

Op de Pionier werken we volgens ons protocol dat gebaseerd is op de richtlijnen van de GGD en het RIVM. Iedere klas heeft enkele ouders die na een vakantie de kinderen in de groep controleren op hoofdfluis. De ouders/verzorgers van kinderen waarbij hoofdfluis is geconstateerd, worden zo snel mogelijk op de hoogte gebracht door de groepsleerkracht met het dringende verzoek het kind zo snel mogelijk na schooltijd te behandelen. De andere ouders/verzorgers van de groep worden geïnformeerd over de aanwezigheid van hoofdfluis in de groep en het verzoek om het eigen kind minstens een keer per week te controleren op hoofdfluis

De GGD en het RIVM adviseren om na 2 á 3 weken een hercontrole in de betreffende groep bij alle kinderen te laten plaatsvinden, dit wordt georganiseerd door de ouders die de luizencontrole in de groep uitvoeren, in overleg met de groepsleerkracht.

Indien na de hercontrole wederom levende neten en/of hoofdfluis wordt geconstateerd bij een kind in de groep, worden de ouders/verzorgers van het kind op de hoogte gebracht door de groepsleerkracht met het dringende verzoek het kind zo snel mogelijk na schooltijd te behandelen. De andere ouders/verzorgers van de groep worden geïnformeerd over de aanwezigheid van hoofdfluis in de groep en het verzoek om het eigen kind minstens een keer per week te controleren

op hoofdluis. Na de volgende schoolvakantie zal er opnieuw een luizencontrole plaatsvinden in iedere groep.

Bij herhaaldelijke constatering van hoofdluis bij een leerling/gezin neemt de directie van de school contact op met de verpleegkundige van de GGD voor verdere begeleiding van de betreffende ouders/verzorgers en advisering voor op school.

Tot slot - wellicht ten overvloede – nog de opmerking dat **iedereen** hoofdluis kan krijgen, dat neten juist dol zijn op schoon, zuiver haar en dat het dus niets te maken heeft met de lichamelijke verzorging van uw kind.

Wij adviseren u uw kind zowel in groep 1 als in groep 8 liefst minstens een keer per week te controleren op hoofdluis. Bagatelliseer het probleem niet te vlug. Bovendien bespaart u bij tijdige ontdekking uzelf een hoop rompslomp. Dan blijft voor uw kind, maar ook voor uw thuissituatie de zaak (enigszins) onder controle.

Voor meer informatie verwijzen we u graag naar de website van het RIVM  
<https://www.rivm.nl/hoofdluis>

Met vriendelijke groet,

Lieke Tukker en Marlies Groen in 't Woud  
Locatiedirectie obs de Pionier

## **Bijlage 2: Bericht op Social Schools bij constatering hoofdluis/neten**

### **Na standaardcontrole:**

*Beste ouders/verzorgers,*

*Vandaag is in onze klas een luizencontrole gehouden. Hierbij is hoofdluis en/of verse neten geconstateerd. Wij verzoeken u om uw kind minimaal 1 keer per week te controleren op hoofdluis/neten. In de bijgevoegde brief vindt u hier meer informatie over. Er zal een hercontrole in de groep plaatsvinden op .....*

*Alvast bedankt voor uw medewerking.*

*Met vriendelijke groet,  
Naam leerkracht*

### **Na hercontrole:**

*Beste ouders/verzorgers,*

*Vandaag is in onze klas de hercontrole voor hoofdluis gehouden. Hierbij is wederom hoofdluis en/of verse neten geconstateerd. Wij verzoeken u om uw kind minimaal 1 keer per week te controleren op hoofdluis/neten. In de bijgevoegde brief vindt u hier meer informatie over. De eerstvolgende luizencontrole zal, volgens het protocol, plaatsvinden na de volgende schoolvakantie.*

*Alvast bedankt voor uw medewerking.*

*Met vriendelijke groet,  
Naam leerkracht*